

**TOORX**  
FITNESS IN MOTION

## Dansk Manual



# SRX50S



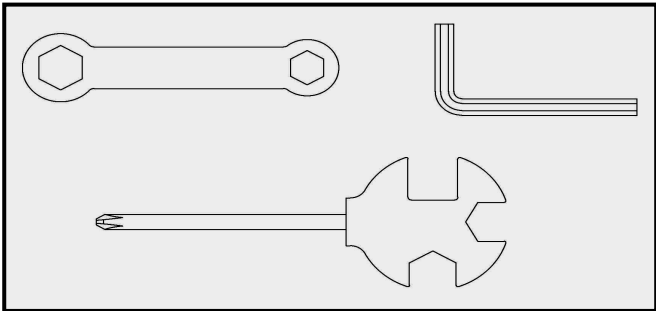
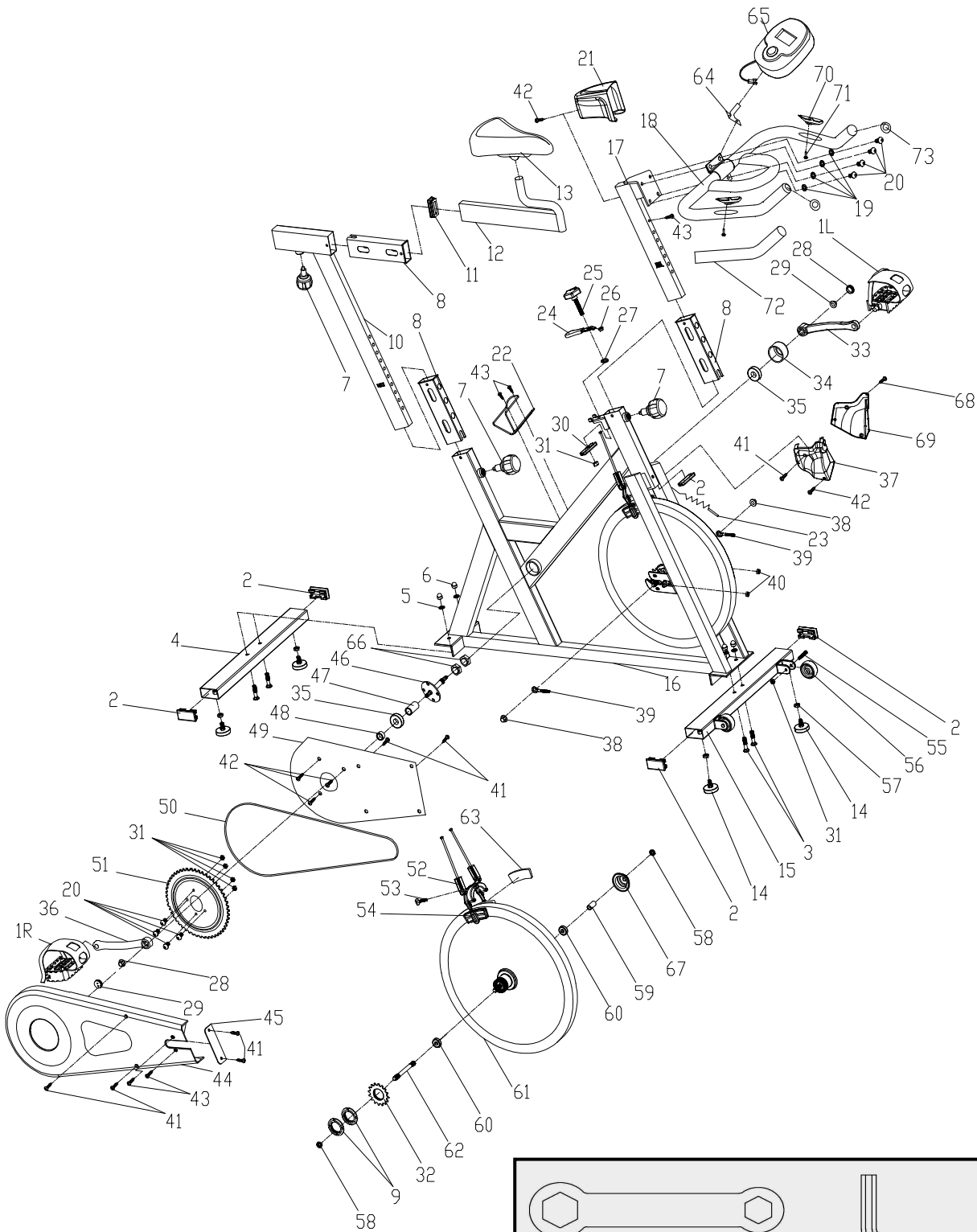
Cod : GRLDTOORXSRX50S

Rev : 00

Ed : 09/18



# EXPLODED-VIEW & PARTS LIST :



NO	NAME	QUANTITY	SPEC
1	PEDAL	1	JD-301 (9/16")
2	END CAP1	5	60*30*1.5
3	CARRIAGE BOLT	4	GB/T 12-1988 M8*42
4	REAR STABILIZER	1	WELDING
5	FLAT WASHER	4	GB/T 95-2002 8
6	DOMED NUT	4	GB/T 802-1988 M8 (H=16mm)
7	SPRING ADJUSTMENT KNOB	3	φ50*82 (M16*1.5), 20
8	PLASTIC SLEEVE	3	53.5*23.5*1.5 60*30*1.5
9	LOCK NUT	2	M33*1*4
10	VERTICAL SEAT POST	1	WELDING
11	END CAP2	1	53.5*23.5*1.5
12	SEAT POST	1	WELDING
13	SEAT	1	DD-2681
14	STOPPER	4	φ32*37/(M8X25)
15	FRONT STABILIZER	1	WELDING
16	MAIN FRAME	1	WELDING
17	HANDLEBAR POST	1	WELDING
18	HANDLE BAR	1	WELDING
19	SPRING WASHER	4	GB/T 859-1987 8
20	BOLT	8	GB/T 70.2-2000 M8*15
21	HANDLEBAR COVER	1	115*89*75 (60g)
22	BOTTLE HOLDER	1	117*85*90
23	SENSOR	1	SR-202
24	BRAKE KNOB	1	112*32*7
25	ADJUSTMENT KNOB	1	φ38*79, M8x55
26	LITTLE PLASTIC RING	1	14*8*9
27	PLASTIC RING	2	φ20*φ9*3
28	FIXING NUT 1	2	GB/T 6177.2-2000 M10*1.25
29	CRANK END CAP	2	φ23*7.5
30	SHEET IRON	1	δ5
31	LOCK NUT	7	GB/T 889.1-2000 M8
32	CHAIN WHEEL	1	A7K-16 1/2"*1/8" 16T (1.37")
33	LEFT CRANK	1	170*27
34	CRANK COVER	1	φ56*28
35	BEARING	2	6004ZZ(JUF)
36	RIGHT CRANK	1	170*27 R, ED
37	RIGHT PROTECT COVER	1	156*80*174 (85g)

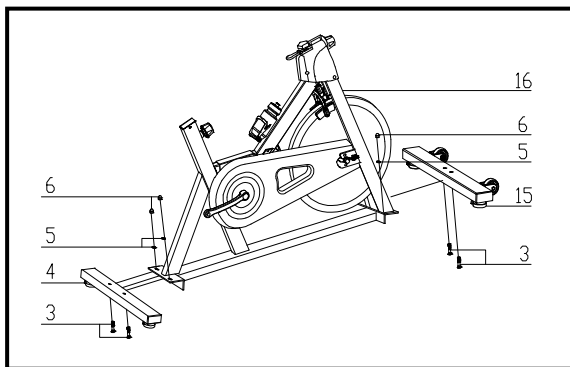
NO	NAME	QUANTITY	SPEC
38	FIXING NUT 2	2	GB/T 802-1988 M12X1.25 (H=16mm)
39	FIXING BOLT	2	M6*54
40	NUT	2	GB/T 889.1-2000 M6
41	SCREW 1	15	GB/T 845-1985 ST4.2*19
42	SCREW 2	2	GB/T 15856.1-2002 ST4.2X19
43	SCREW 3	2	GB/845-85 ST4.8X13
44	OUTER CHAIN COVER	1	654*263*49 (507g)
45	LITTLE CHAIN COVER	1	108*37*3 (7g)
46	AXIS	1	φ20*162
47	LONG FIXING TUBE	1	φ25*φ20.5*41
48	SHORT FIXING TUBE	1	φ25*φ20.5*9
49	INNER CHAIN COVER	1	451*260*2 (250g)
50	CHAIN	1	12.7. 106
51	CHAIN WHEEL	1	P=12.7,Z=52T
52	BRAKE	1	2PCS 130mm
53	BOLT	1	GB/T 70.1-2000 M6*20
54	BRAKE PLASTIC	2	82*41*19
55	BOLT	2	GB/T 5780-2000 M8*40
56	WHEEL	2	φ50*23
57	NUT	4	GB/T 41-2000 M8
58	FIXING NUT 2	2	M12X1.25 H=6
59	FIXING TUBE	1	φ16*φ12.1*35
60	BEARING	2	6001ZZ
61	FLYWHEEL	1	φ453*72
62	FLYWHEEL SHAFT	1	φ12*160
63	WOOLLY BLOCK	2	78*38*6
64	COMPUTER HOLDER	1	δ2.5
65	COMPUTER	1	X-3541
66	FIXING NUT	2	27*M20*1 (5mm)
67	FLYWHEEL COVER	1	φ59*35
68	SCREW 4	1	ST2.9*9.5
69	LEFT PROTECT COVER	1	157*73*157 (85g)
70	PULSE	2	
71	SCREW 5	2	GB/845-85 ST4.2X25
72	END CAP	2	φ25*1.5
73	FOAM GRIP	2	φ23*φ29*465

# Samvejledning:

## 1. Forberedelse

- A. Før du samler, skal du sikre dig, at du har nok plads omkring emnet.
- B. Brug det foreliggende værktøj til montering.
- C. Inden du samler, bedes du kontrollere, om alle nødvendige dele er tilgængelige (i ovenstående instruktionsark finder du en eksplosionstegning med alle enkelte dele (markeret med numre), som denne del består af.

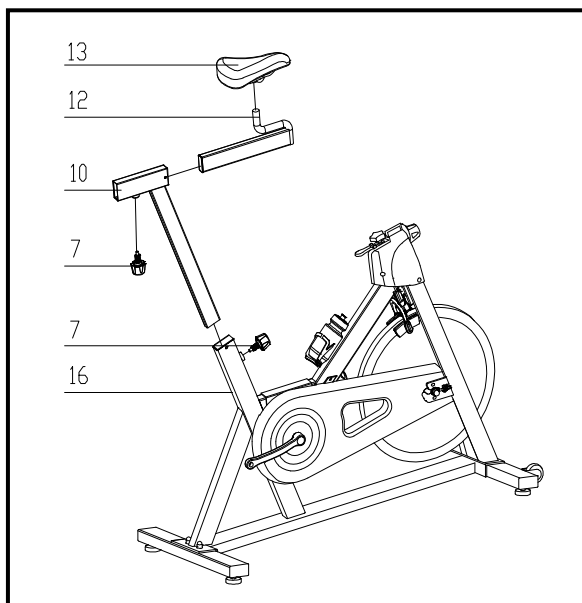
### Samvejledning:



**FIG.1**

FIG.1:

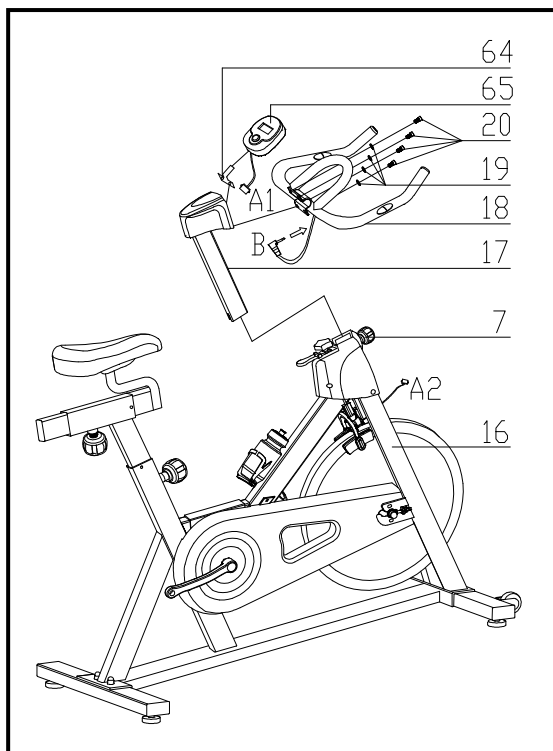
Fastgør den forreste stabilisator (pkt.15) til hovedrammen (pkt.16) ved hjælp af to sæt Ø8 flade skiver (pkt.5), M8 kuppelmøtrik (pkt.6) og M8\*42 slædebolt (3). Fastgør den bagerste stabilisator (pkt.4) til hovedrammen (pkt.16) ved hjælp af to sæt Ø8 flade skiver (pkt.5), M8 kuppelmøtrik (pkt.6) og M8\*42 slædebolt (3).



**FIG.2**

FIG.2:

Skub den lodrette sadelpind (pkt.10) ind i sadelpindens hus på hovedrammen (pkt.16). Skub derefter sadelpinden (pkt.12) ind i den vertikale sadelpind (pkt.10). Du bliver nødt til at løsne den riflede del af fjederjusteringsknappen (punkt 7) og trække knappen tilbage og derefter vælge og justere hullerne til den ønskede højde. Slip knappen og stram den riflede del igen. Fastgør nu sædet (pkt.13) til den lodrette sædestolpe (pkt.12) som vist, og spænd boltene rundt om skrueerne under sædet.



**FIG.3**

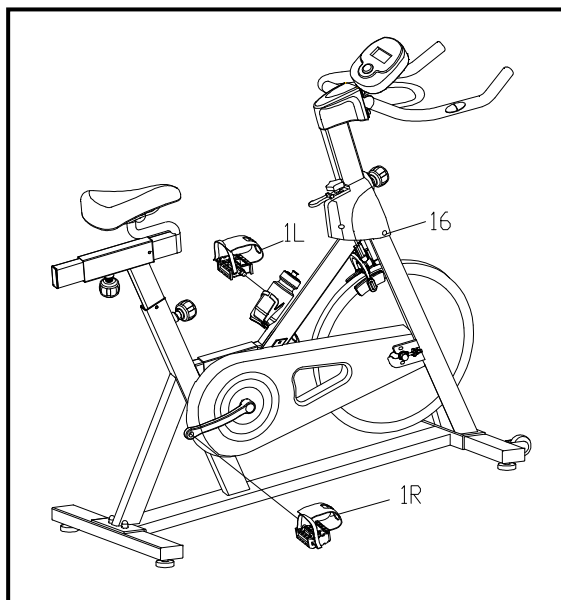
FIG.3:

Skub styrstangen (pkt.17) ind i styrstolpen på hovedrammen. Du bliver nødt til at løsne den riflede del af fjederjusteringsknappen (punkt 7) og trække knappen tilbage og derefter vælge og justere hullerne til den ønskede højde. Slip knappen og stram den riflede del igen.

Fjern boltene og fjederskiven fra styrstolpen (pkt.17), og fastgør derefter styret (pkt.18) med 4 stk Ø8 fjederskiven (pkt.19) og M8\*15 boltene (pkt.20).

**OBS: DU BØR FASTSÆRE STYRET STRAMT**

Skub computeren (pkt.65) ind på Computerholder (pkt.64) tilslut stikket (A1&A2), Indsæt sensorkablet (B) i bøsningen på bagsiden af computeren (65).



**FIG.4**

FIG.4:

Pedalerne (pt.1 L & pt.1 R) er mærket "L" og "R" - venstre og højre. Forbind dem til deres passende krankarme. Den højre krankarm er på højre side af cyklen, når du sidder på den. Bemærk, at den højre pedal skal skrues på med uret og den venstre pedal mod uret.



GARLANDO SPA  
Via Regione Piemonte, 32 - Zona Industriale D1  
15068 - Pozzolo Formigaro (AL) - Italy  
[www.toorx.it](http://www.toorx.it) - [info@toorx.it](mailto:info@toorx.it)