

**TOORX**  
FITNESS IN MOTION

## Dansk Manual



# SRX705



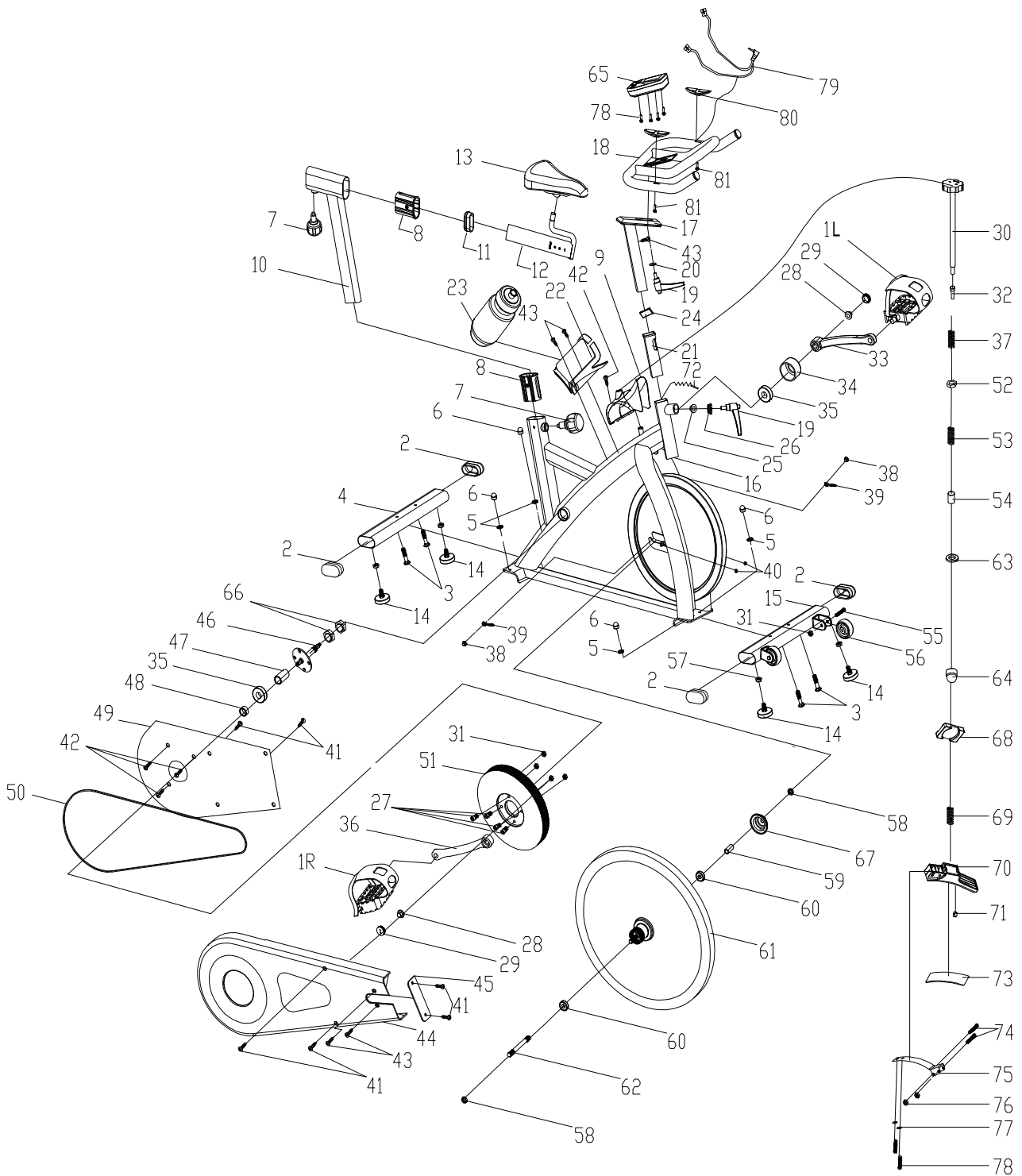
Cod : GRLDTOORXSRX705

Rev : 00

Ed : 09/18



# EXPLODED-VIEW & PARTS LIST :



NO	NAME	QUANTITY	SPEC
1	PEDAL	1	JD-301 (9/16")
2	END CAP1	4	80*40*1.5
3	CARRIAGE BOLT	4	GB/T 12-1988 M8*52
4	REAR STABILIZER	1	WELDING
5	FLAT WASHER	8	GB/T 95-2002 8
6	DOMED NUT	4	GB/T 802-1988 M8 (H=16mm)
7	SPRING ADJUSTMENT KNOB	2	φ50*82 (M16*1.5)
8	PLASTIC SLEEVE 1	2	70*30*1.5
9	KNOB COVER	1	177X142X187
10	VERTICAL SEAT POST	1	WELDING
11	END CAP 2	1	70*30*1.5
12	SEAT POST	1	WELDING
13	SEAT	1	DD-2681
14	STOPPER	4	φ32*37/(M8X25)
15	FRONT STABILIZER	1	WELDING
16	MAIN FRAME	1	WELDING
17	HANDLEBAR POST	1	WELDING
18	HANDLE BAR	1	WELDING
19	L SHAPE KNOB	2	M10*25
20	FLAT WASHER 1	1	φ45*φ10.5*5
21	PLASTIC SLEEVE 2	1	38*38*1.5
22	BOTTLE HOLDER	1	117*85*90
23	BOTTLE	1	XS-003(1#) 500ML
24	END CAP 3	1	38*38*1.5
25	FIXING SHAFT	1	φ22*23 (V)
26	FIXING NUT	1	Q235/32*12
27	BOLT	4	GB/T 70.2-2000 M8*15
28	FIXING NUT 1	2	GB/T 6177.2-2000 M10*1.25
29	CRANK END CAP	2	φ23*7.5
30	KNOB	1	φ40*180 (φ10)
31	LOCK NUT	6	GB/T 889.1-2000 M8
32	BUSHING	1	φ18*φ10*10
33	LEFT CRANK	1	170*27
34	CRANK COVER	1	φ56*28
35	BEARING	2	6004ZZ
36	RIGHT CRANK	1	170*27
37	SPRING 1	1	δ1.8X40
38	FIXING NUT 2	2	GB/T 802-1988 M12X1.25 (H=16mm)
39	FIXING BOLT	2	M6*57
40	NUT	2	GB/T 889.1-2000 M6

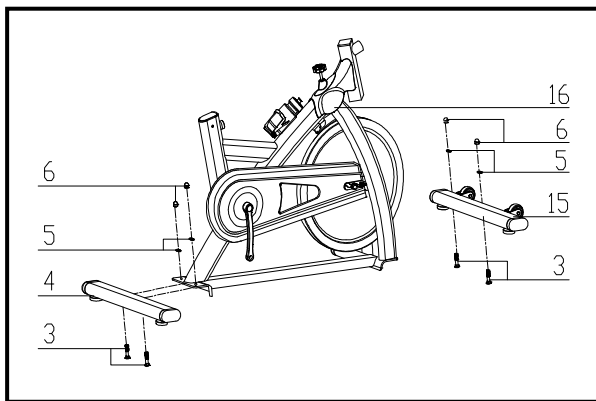
NO	NAME	QUANTITY	SPEC
41	SCREW 1	8	GB/T 845-1985 ST4.2*19
42	SCREW 2	6	GB/T 15856.1-2002 ST4.2X19
43	SCREW 3	2	GB/845-85 ST4.8X13
44	OUTER CHAIN COVER	1	654*263*49 (507g)
45	LITTLE CHAIN COVER	1	108*37*3 (7g)
46	AXIS	1	φ20*162
47	LONG FIXING TUBE	1	φ25*φ20.5*41
48	SHORT FIXING TUBE	1	φ25*φ20.5*9
49	INNER CHAIN COVER	1	451*260*2 (250g)
50	BELT	1	5PK53
51	BELT WHEEL	1	φ200*24
52	FIXING NUT 2	1	16X16X5 (M10)
53	SPRING 2	1	φ1.0X55
54	SHORT FIXING TUBE	1	φ14*φ10.2*25.5
55	BOLT	2	GB/T 5780-2000 M8*40
56	WHEEL	2	φ50*23
57	NUT	4	GB/T 41-2000 M8
58	FIXING NUT 2	2	M12X1.25 H=6
59	FIXING TUBE	1	φ16*φ12.1*35
60	BEARING	2	6001ZZ
61	FLYWHEEL	1	HT250/φ453*72
62	FLYWHEEL SHAFT	1	φ12*160
63	FLAT WASHER 1	1	GB/T 95-2002 6
64	DOMED NUT 1	1	GB/T 802-1988 M6
65	COMPUTER	1	ST-6527(ST-7607)
66	FIXING NUT	2	27*M20*1 (5mm)
67	FLYWHEEL COVER	1	φ59*35
68	SPRING COVER	1	32*23*2
69	SPRING 3	1	φ2.2
70	PLASTIC FRAME	1	200*47*30
71	LITTLE PLASTIC	1	14*9*14
72	SENSOR	1	SR-202
73	WOOLLY BLOCK	1	113*25*6
74	BOLT 1	2	GB/T 5780-2000 M5*30
75	SPRING BRAKE	1	δ1.0
76	LOCK NUT	2	GB/T 889.1-2000 M5
77	SPRING WASHER 1	2	GB/T 859-1987 5
78	BOLT 2	2	GB/T 5780-2000 M5*10
79	PULSE WIRE	1	L=800
80	PULSE	2	
81	SCREW 5	2	GB/845-85 ST4.2X25

# Samvejledning:

## 1. Forberedelse:

- A. Før du samler, skal du sikre dig, at du har nok plads omkring emnet.
- B. Brug det foreliggende værktøj til montering.
- C. Inden du samler, bedes du kontrollere, om alle nødvendige dele er tilgængelige (i ovenstående instruktionsark finder du en eksplosionstegning med alle enkelte dele (markeret med numre), som denne del består af.

## 2. Samvejledning

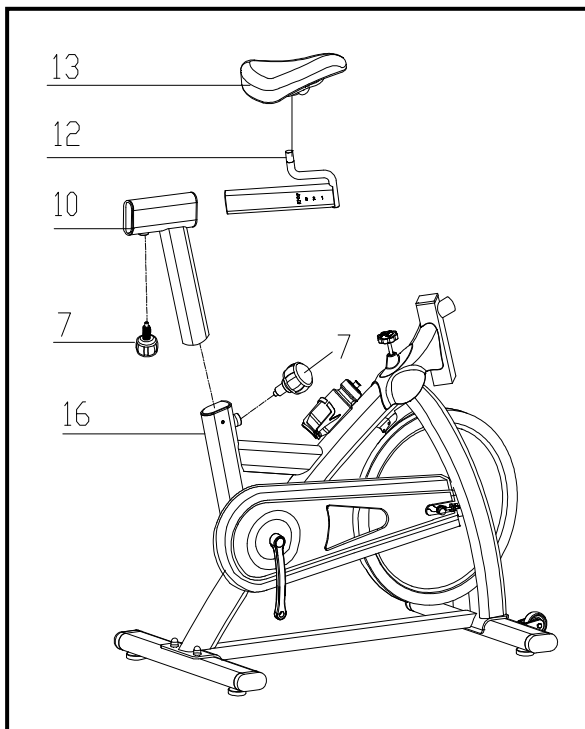


**FIG.1**

FIG.1:

Fastgør den forreste stabilisator (pkt.15) til hovedrammen (pkt.16) ved hjælp af to sæt Ø8 flade skiver (pkt.5), M8 kuppelmøtrik (pkt.6) og M8\*52 slædebolt (3).

Fastgør den bagerste stabilisator (pkt.4) til hovedrammen (pkt.16) ved hjælp af to sæt Ø8 flade skiver (pkt.5), M8 kuppelmøtrik (pkt.6) og M8\*52 slædebolt (3).



**FIG.2**

FIG.2:

Skub sadelpinden (12) ind i den lodrette sadelpind (10), og juster hullerne i den ønskede position og fastgør dem med fjederjusteringsknappen (pkt.7). Fastgør nu sædet (13) til sadelpinden (12) som vist. Sæt den lodrette sadelpind (10) ind i hovedrammen (16), og juster hullerne. Fastgør sadlen på plads med justeringsknappen (7). Den korrekte højde for sædet kan justeres, efter at cyklen er færdigmonteret.

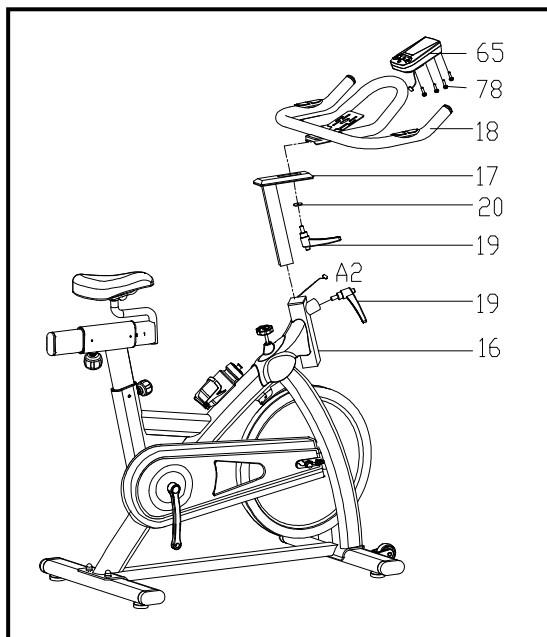


FIG.3:

Skub styrstangen (pkt.17) ind i styrstangshuset på hovedrammen (pkt.16). Du bliver nødt til at slække den riflede del af L Shape Knob (pkt.19) og træk knappen tilbage og vælg derefter den ønskede højde. Slip knappen og stram den riflede del igen. Fastgør derefter styret (pkt.18) med en flad spændeskive 1 (20) og L Shape knob (19)

OBS: DU BØR FASTSÆRE STYRET STRAMT

Fastgør computeren (pkt.65) på Computer Holder til styret (pkt.18) med bolt (pkt.78)  
 Indsæt sensorkablet (a) i bøsningen på bagsiden af computeren (65).

**FIG.3**

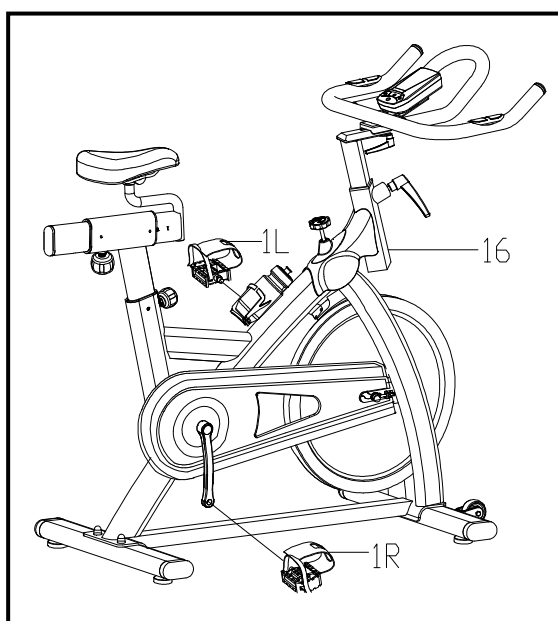
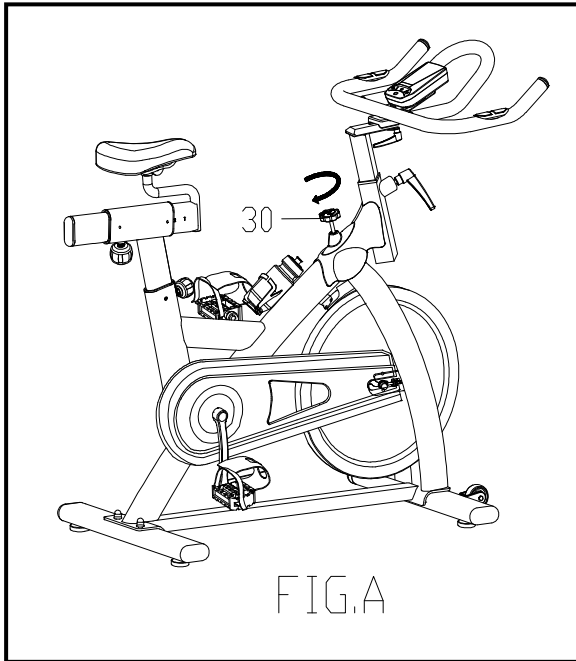


FIG.4:

Pedalerne (pt.1 L & pt.1 R) er mærket "L" og "R" - venstre og højre. Forbind dem til deres passende krankarme. Den højre krankarm er på højre side af cyklen, når du sidder på den. Bemærk, at den højre pedal skal skrues på med uret og den venstre pedal mod uret.

**FIG.4**

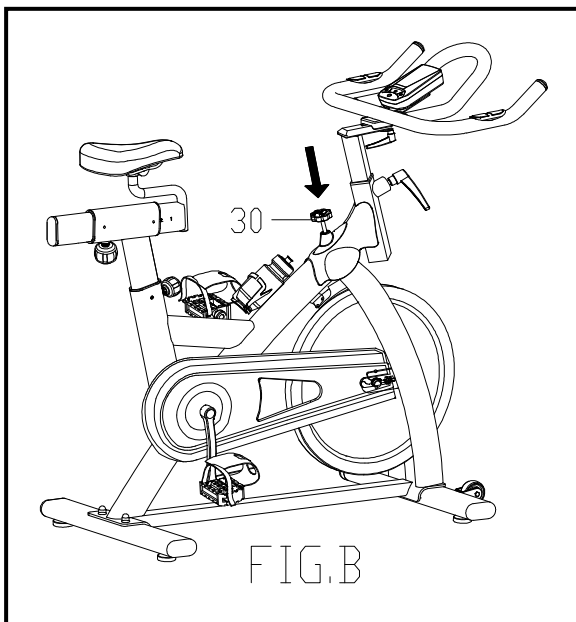


A.) Justering af spændingen: Ved at øge eller mindske spændingen kan du tilføje variation til dine træningssessioner ved at justere cyklens modstandsniveau.

Drej nødbremse- og spændingskontrolknappen (#30) til højre for at øge spændingen og øge modstanden (der kræver mere styrke for at pedalerne).

For at mindske spændingen og øge modstanden (kræver mindre styrke at træde i pedalerne), skal du dreje nødstilfældet

Bremse- og spændingskontrolknap (#30) til venstre.B.)



Brug af nødbremsefunktionen:

Den samme knap, der giver dig mulighed for at justere spændingen på cyklen, fungerer også som nødsituation Bremse. Brug denne sikkerhedsfunktion i enhver situation, hvor du bliver nødt til at stå af cyklen og/eller stop cyklens svinghjul.

For at bruge nødbremsefunktionen i enhver situation, du har brug for den, skal du trykke hårdt ned på nødbremse- og bremsekontrolknappen (#30).

# Brugermanual

## TAST:

MODE (MODUS)	Alle indtastninger bekræftes med disse taster.
UP (HOCH)	Denne knap bruges til at vælge træningstilstand og justere funktionsværdierne opad. (Computeren skal være i stoptilstand).
DOWN (NACH UNTEN)	Denne knap bruges til at vælge træningstilstand og justere funktionsværdierne nedad. (Computeren skal være i stoptilstand).
RESET	Tjener til at slette den indstillede værdi. Tryk og hold RESET-KNAPPEN nede i 2 sekunder for at nulstille alle Nulstil funktionsnumre.

## FUNKTIONER:

SCAN: Viser alle funktioner i rækkefølge TID→DISTANCE→KALORIER→RPM/HASTIGHED.

RPM (rpm) Viser omdrejninger pr. minut. RPM (RPM) og SPEED

(HASTIGHED) skifter til en anden visning hvert 6. sekund efter træningen begynder.

SPEED: Viser brugerens træningshastighed.

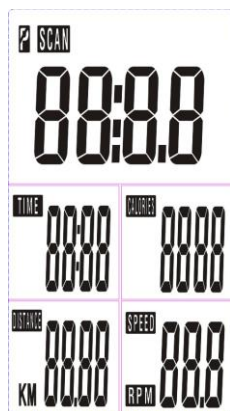
- TIME
1. "UP" og "DOWN" knappen kan trykkes på for at indstille den ønskede tid mellem 0:00 og 99:00 i nedtællingsfunktionen.
  2. Det kan indstilles af brugeren eller automatisk til tællefunktion blive akkumuleret.

- AFSTAND: 1. "UP" & "DOWN" knappen kan trykkes for at vælge den ønskede afstand  
Indstil afstanden mellem 0:00 og 99:50 i nedtællingsfunktionen.
2. Det kan indstilles af brugeren eller automatisk til tællefunktion blive akkumuleret.

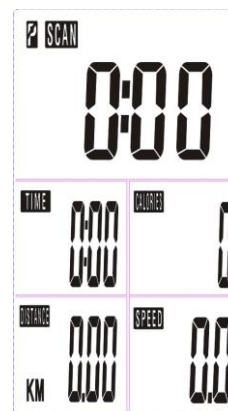
- KALORIER: 1. "OP" og "NED" knappen kan trykkes for at vælge den ønskede Kalorier kan indstilles mellem 0 og 9990 i nedtællingsfunktionen.
2. De kan indstilles af brugeren eller automatisk til tællefunktion blive akkumuleret.

## BRUGERVEJLEDNING

1. Indsæt to 1,5V #4 batterier, så vil skærmen vise "Tegning A" og "Bi" lyder på samme tid.  
Næste trin er at gå til hovedmenuen som "Tegning B".



Zeichnung A



Zeichnung B

2. Åbn indstillingstilstanden TID/DISTANCE/KALORIER. Hvis du er i en

Hvis du er i indstillingstilstandene, for eksempel i tidsindstillingstilstanden, vil tidsværdien blinke, du kan trykke på "UP" og "DOWN" knapperne for at indstille værdien og trykke på "MODE" for at bekræfte. Strukturen af DISTANCE, KALORIER er den samme som for TID.





GARLANDO SPA  
Via Regione Piemonte, 32 - Zona Industriale D1  
15068 - Pozzolo Formigaro (AL) - Italy  
[www.toorx.it](http://www.toorx.it) - [info@toorx.it](mailto:info@toorx.it)