

TCORX
FITNESS IN MOTION

VEJLEDNING



SRX75



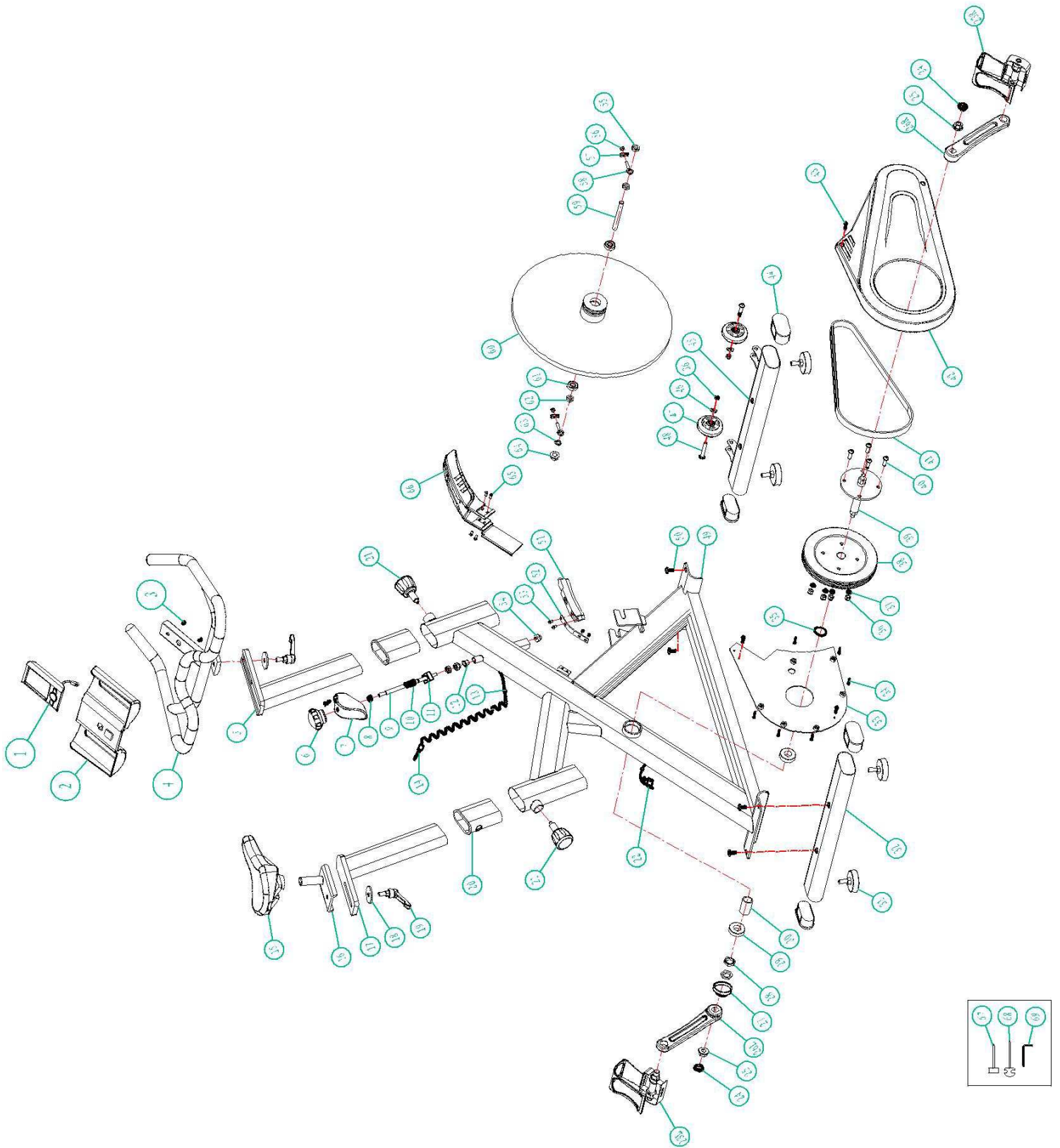
DANSK

Rev : 00

Ed : 03/17



EKSPLODERET TEGNING



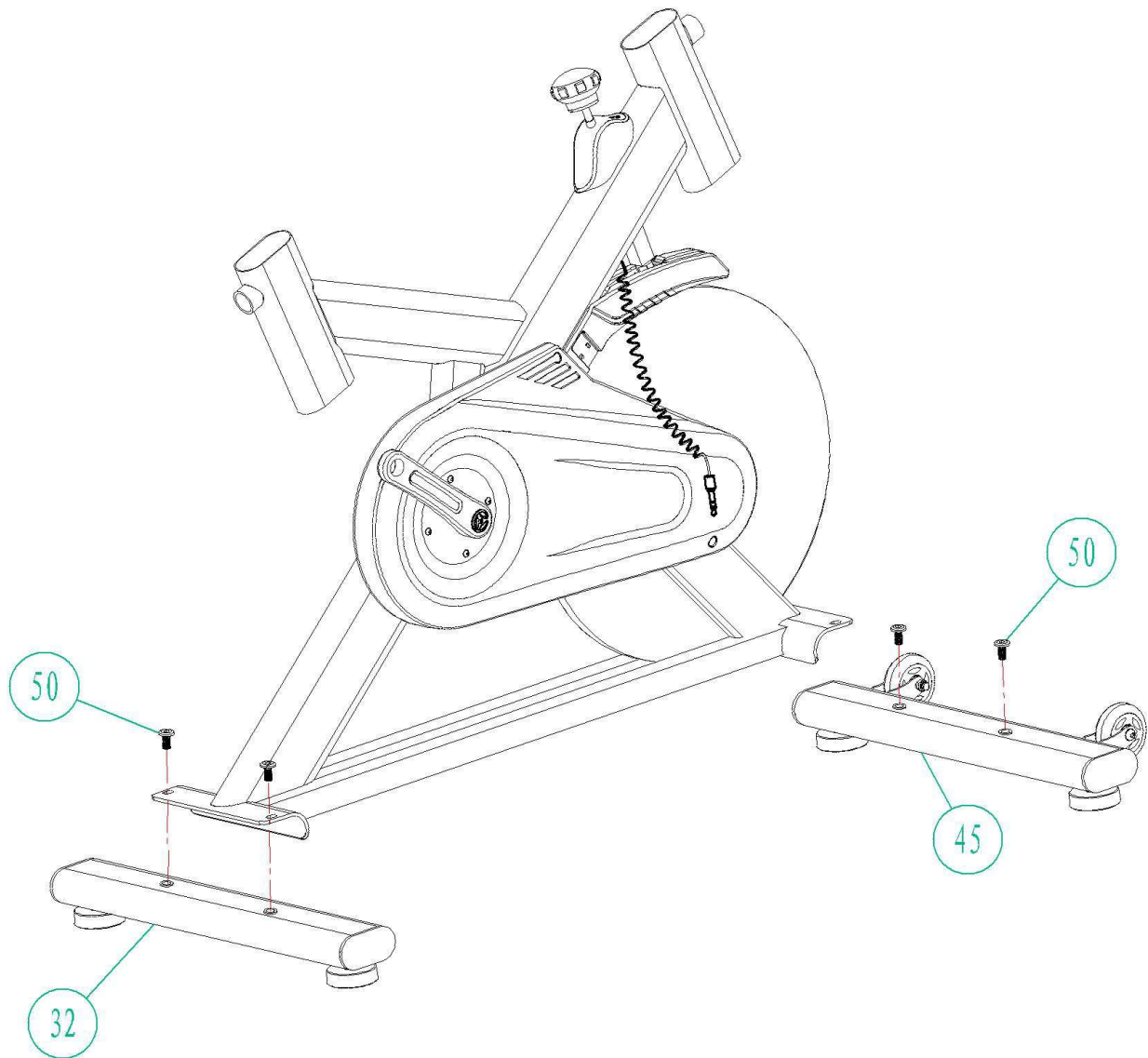
PARTS LIST

PART NO.	DESCRIPTION	QTY
1	Computer	1 PC
2	Bottle cage	1 PC
3	Screw M5x20	2 PCS
4	Handlebar	1 PC
5	Handlebar post	1 PC
6	Brake knob	1 PC
7	Brake cover	1 PC
8	Hexagon Nut M8	2 PCS
9	Brake bar	1 PC
10	Spring	1 PC
11	Square nut	1 PC
12	Brake bushing ϕ 16	1 PC
13	Stopper ϕ 11.5	2 PCS
14	Sensor cable	1 PC
15	Seat	1 PC
16	Slider	1 PC
17	Seat post	1 PC
18	Washer ϕ 10x ϕ 38x4T	2 PCS
19	Knob M10	2 PCS
20	Seat post clamp	2 PCS
21	Lock pin M16	2 PCS
22	Sensor	1 PC
23	Pedal(L+R)	1 SET
24	Crank plug	1 SET
25	Nylon nut M10x1.25	2 PCS
26	Crank(L+R)	1 SET

27	Alex bushing	1 PC
28	Hexagon Nut M20	2 PCS
29	Bearing 6004	2 PCS
30	Pipe $\phi 25 \times \phi 20 \times 44.1L$	1 PC
31	Foot pad	4 PCS
32	Rear tube	1 PC
33	Chain cover(inner)	1 PC
34	Screw M4x20	6 PCS
35	Washer $\phi 20 \times \phi 25 \times 2T$	1 PC
36	Nylon nut M8	4 PCS
37	Washer	4 PCS
38	Belt pulley	1 PC
39	Axle	1 PC
40	Hexagon screw M8x12	4 PCS
41	Belt	1 PC
42	Chain cover(outer)	1 PC
43	Screw M4.2x19	4 PCS
44	End cap	4 PCS
45	Front tube	1 PC
46	Washer $\phi 8 \times \phi 19 \times 1.5T$	2 PCS
47	Moving wheel	2 PCS
48	Hexagon nut M8x38	2 PCS
49	Main frame	1 PC
50	Step screw	4 PCS
51	Brake pad	1 PC
52	Brake shrapnel	1 PC
53	Screw M5x12	2 PCS
54	Cap nut M8	1 PC
55	Hexagon nut	2 PCS

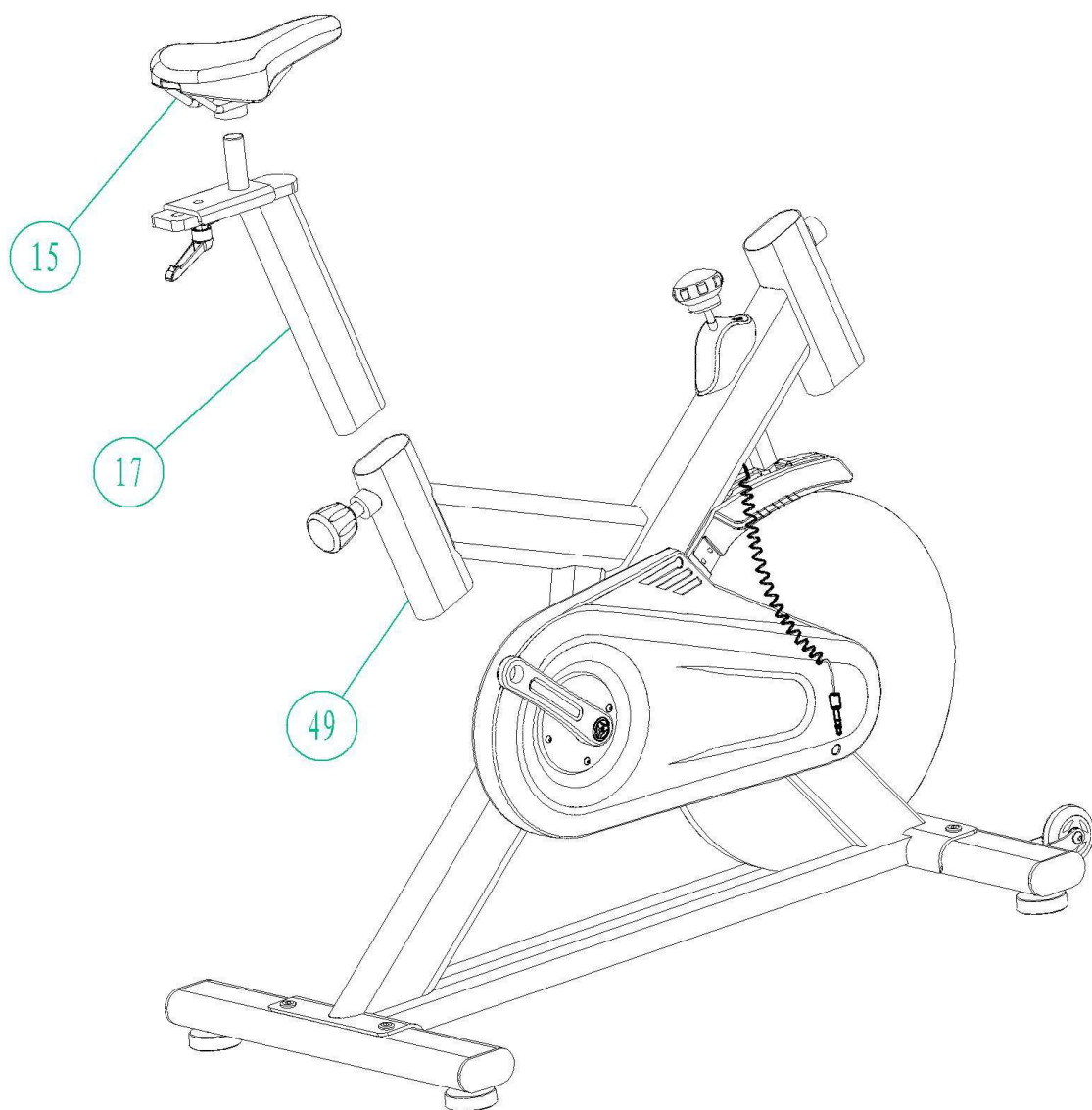
56	Nylon nut M6	2 PCS
57	Board	2 PCS
58	Adjuster ϕ 12	2 PCS
59	Flywheel axle ϕ 12	1 PC
60	Flywheel 18kg	1 PC
61	Bearing 6001	2 PCS
62	Hexagon nut M12	1 PC
63	Washer ϕ 12x ϕ 18x2t	1 PC
64	Flange nut M12	1 PC
65	Screw M4x10	4 PCS
66	Flywheel trim cover	1 PC
67	Socket wrench	1 PC
68	Harpoon wrench	1 PC
69	Hexagon wrench	1 PC

MONTAGE VEJLEDNING



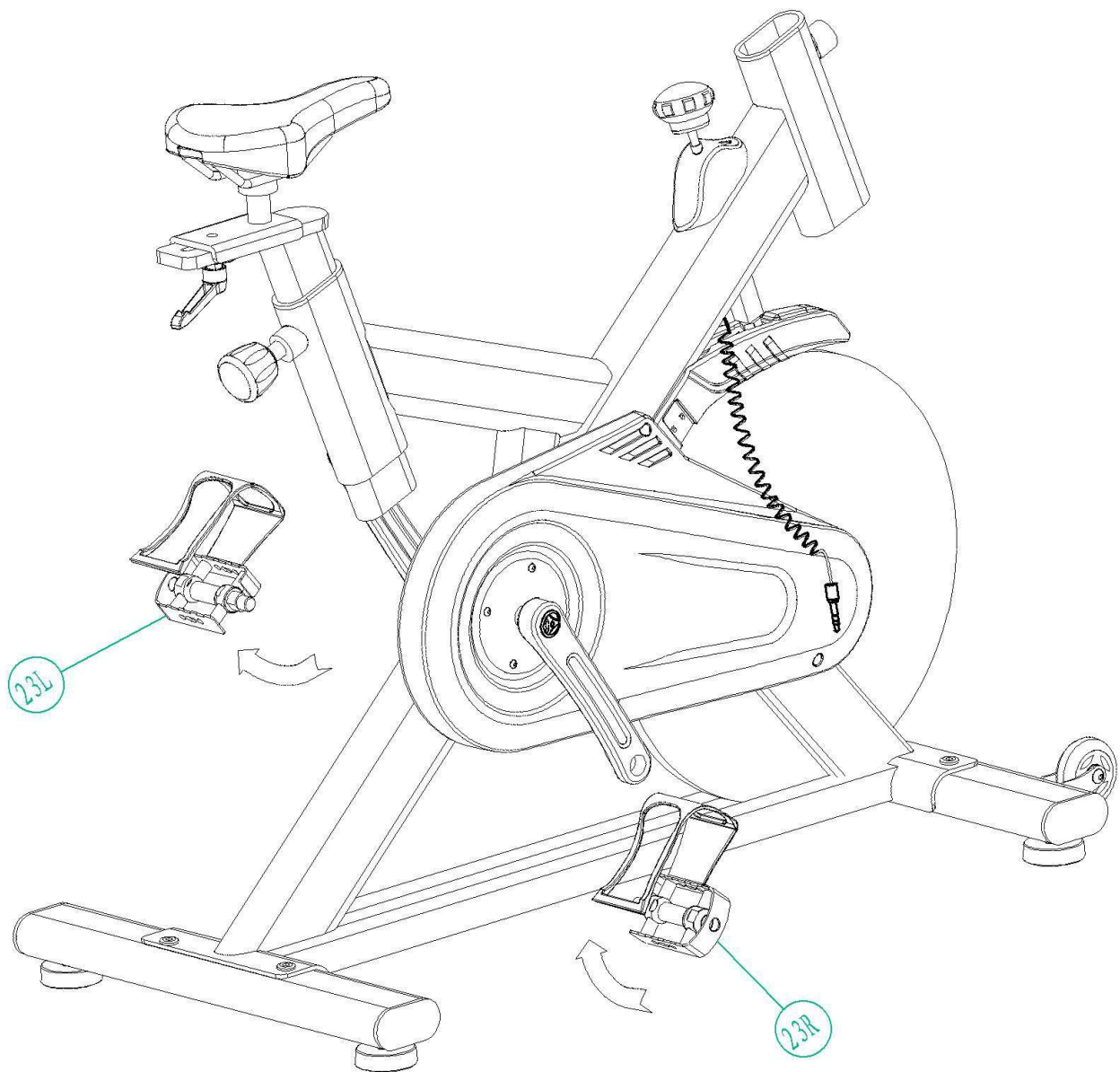
TRIN 1

Fastgør det bageste rør (32) til hovedrammen ved hjælp af totrinsskruer (50). Fastgør det forreste rør (45) til hovedrammen, som det bageste rør.



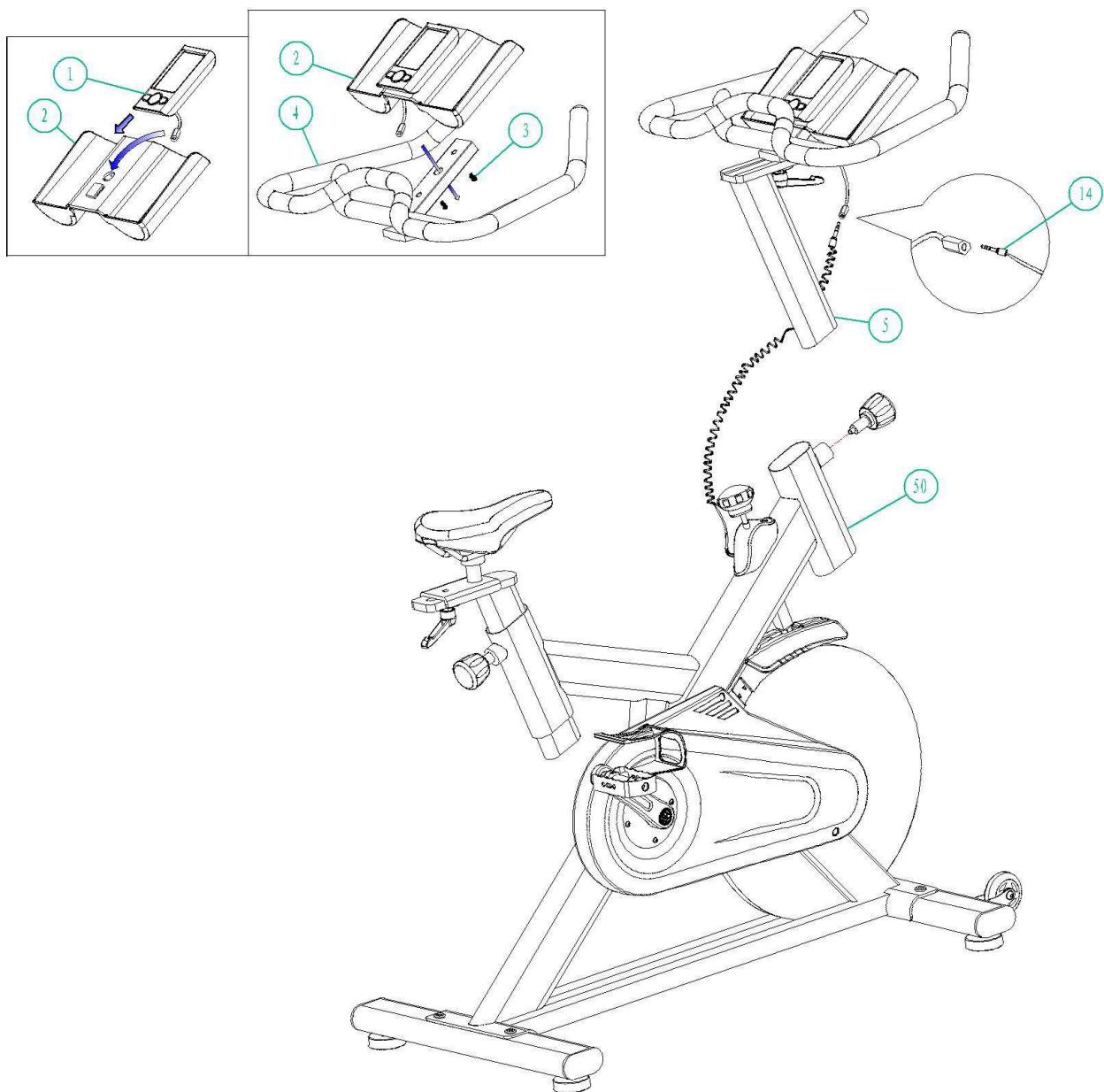
TRIN 2

Sæt sædestolpen (17) ind i hoveddrammen (49) med låsestiften, og juster derefter højden. Fastgør sædet (15) på skyderen.



TRIN 3

Pedalerne (23L og 23R) er markeret "L" og "R" -venstre og højre. Slut dem til deres passende krank sæt. Det højre krank er på højre side af cyklen, når du sidder på det. Bemærk, at højre pedal skal trækkes med uret, og den venstre pedal mod uret.



Trin 4

Sæt styrestolpen (5) ind i hovedrammen med låsestiften, og juster derefter højden. Fastgør styret (4) på styrestolpen (5) ved hjælp af spændeskive og drejeknap. Og sæt computerholderen (2) på styret (4), sæt computeren (1) i computerholderen (2), og sæt derefter sensorpluggen (14) i sensorsamlingen på computeren.

Nu er din spincykel færdig til brug.



SÅDAN FJERNES BATTERI:

1. Træk batteridækslet af, og anbring et af CR2032 3V-batterierne i batterihuset på bagsiden af skærmen, se illustrationer nedenfor.
2. Sørg for, at batterierne er korrekt placeret, og at batterifjedrene er i korrekt kontakt med batterierne.
3. Sæt batteridækslet på igen, og sørg for, at det er tæt lukket.
4. Batteriets levetid er ca. 1 år under normal brug.
5. Hvis skærmen er uleselig, eller der kun vises delvise segmenter, skal du fjerne batterier og vente i 15 sekunder, før du geninstallerer.
6. Hvis du fjerner batterierne, slettes computerhukommelsen.

Nøgle GUIDE

ENTER:

1. Tryk på denne knap for at gå ind i indstillingsfunktion.
Normal → Tid → DIST → CAL → T.H.R
2. Tryk på denne knap for at bekræfte indstillingsværdierne
3. Hold 3 sekunder for at nulstille alle værdier til nul. Forøg

UP:

indstillingsværdien for følgende funktioner.

Time→DIST→CAL→T.H.R

DOWN:

Sænk indstillingsværdien for følgende funktioner.

Time→DIST→CAL→T.H.R

FUNKTIONER

AUTO ON/OFF

Monitoren vågner automatisk, hvis træningsmaskinen er i bevægelse. Hvis du holder op med at træne i over 4 minutter, slukker monitoren og nulstiller alle funktionsværdier til nul.

TIME:

tryk på knappen ENTER til TID-funktion og tryk på OP- eller NED-knappen for at indtaste den ønskede værdi.

Tæl op: Uden at indstille tidsværdien tæller monitoren tiden fra 00: 00 ~ 99: 59.

Tæll ned: Indstiller træningstiden fra 1: 00 ~ 99: 00 minutter, tæller monitoren ned fra dine indstillingsværdier. Når først nå indstillingsværdien, overvåger monitoren alarm.

SPEED:

Viser din træningshastighed i M / KM pr. Time. Monitoren viser den aktuelle hastighed fra 0,00 ~ 99,9 km eller Mile i timen.

RPM:

Viser din træningsrPM. Monitoren viser det aktuelle omdrejningstal fra 15 til 999

DISTANCE:

tryk på knappen ENTER til DIS funktion og tryk på OP eller NED knappen for at indtaste den ønskede værdi.

Tæl op:

Uden indstilling af afstandsværdien tæller skærmen afstanden fra 0,1 ~ 999,0 km eller mil

Tæll ned:

Indstilling af træningstiden fra 1,0 ~ 999 km eller Mile, og monitoren tæller fra dine indstillingsværdier. Når først nå indstillingsværdien, overvåger monitoren alarm.

KALORIER:

tryk på knappen ENTER til CAL-funktion og tryk på OP- eller NED-knappen for at indtaste den ønskede værdi.

Tæl op: Uden indstilling af afstandsværdien tæller skærmen afstanden fra 0,1 til 999,0.

Tæll ned: Hvis du indstiller træningskalorien fra 1.0 ~ 999, tæller monitoren ned fra dine indstillingsværdier. Når først nå indstillingsværdien, overvåger monitoren alarm.

PULSE (Target Heart Rate):

tryk på knappen ENTER til T.H.R-funktion, og tryk på OP- eller NED-knappen for at indtaste den ønskede værdi.

Pulsgrænse:

Indstiller værdien af pulsgrænsen mellem 60 til 220, måler monitoren dine hjerteslag. Når først indstillingsværdien er nået, vil monitoren blinke, indtil dine hjerteslag under din indstillingsværdi.

Placer håndfladerne på begge kontaktpuder, og skærmen viser din hjerteslag i takt per minut (BPM) på LCD-skærmen.

BEMÆRK:

Hvis der ikke indtastes et pulsignal inden for 16 sekunder, viser displayet "P". Det er en strømbesparende enhed. Kunden kan trykke på tasten for at genstarte pulsfunktionen.

CAUTION:

Operating temperature: 0°C - +50°C.

Storage temperature: -10°C - +60°C.



GARLANDO SPA
Via Regione Piemonte, 32 - Zona Industriale D1
15068 - Pozzolo Formigaro (AL) - Italy
www.toorx.it - info@toorx.it